

network enterprise europe



Podpora podniků na dosah ruky

Snížení stresových faktorů při podnikání v zahraničí – aneb jak je důležité znát EEN

PhDr. Marie Pavlů, CSc.
14. 10. 2015



Co způsobuje stres podnikům a jejich manažerům?

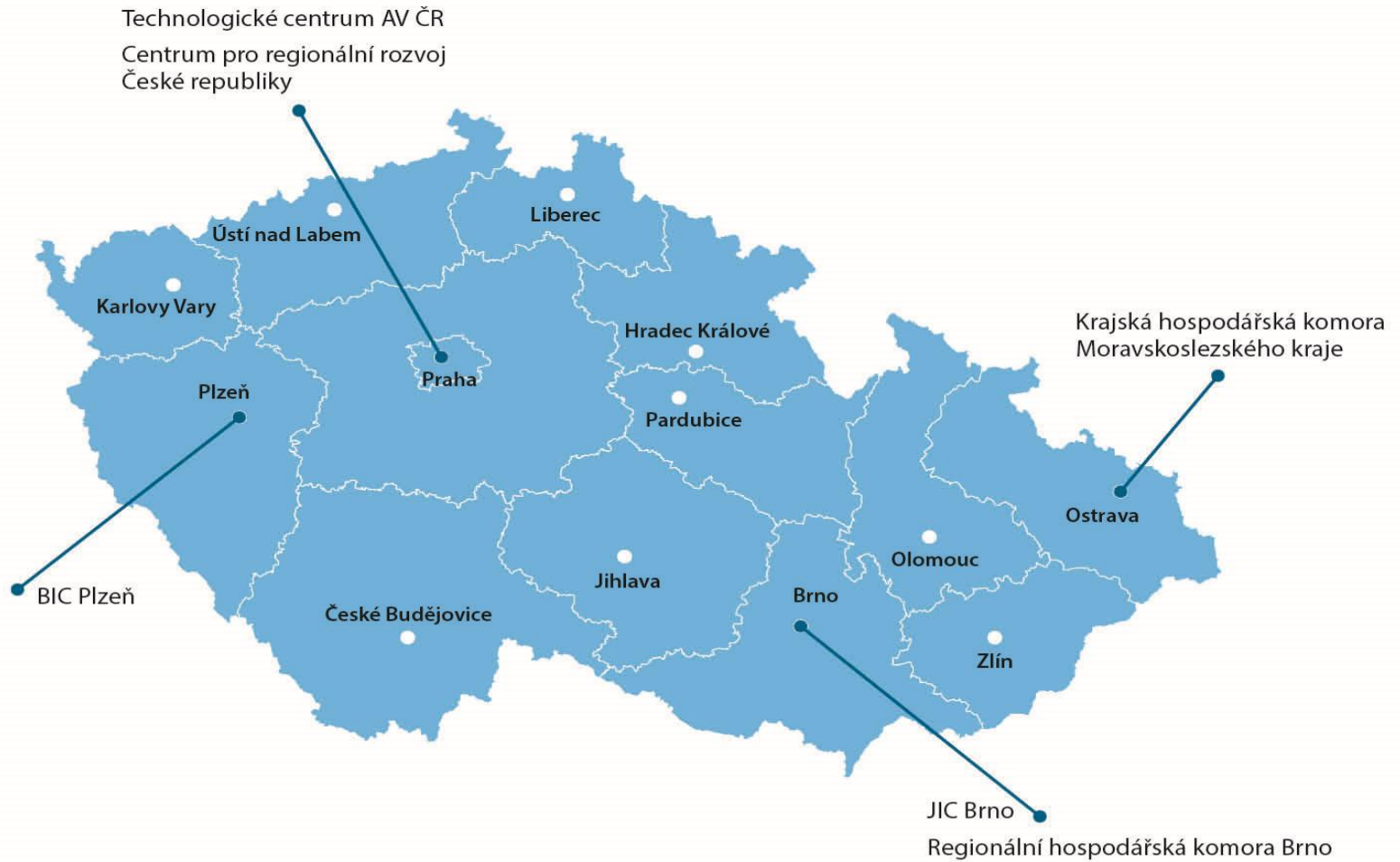
1. Nemají dostatek financí na rozvoj firmy
2. Nemají zakázky
3. Chtějí se přihlásit do mez. projektů – nemají čas je hledat a nevědí jak na to
4. Chtějí si ověřit konkurenci nebo získat obch. či jiné partnery v zahraničí
5. Získali práci či projekt v zahraničí – nejsou si jisti, jak postupovat při vyslání pracovníků

Enterprise Europe Network (EEN)

Enterprise Europe Network poskytuje odborné služby zaměřené na podporu a zvyšování konkurenceschopnosti především malých a středních podniků.

- Aktivity sítě zahrnují odborné poradenství pro podnikatele a informace o jednotném evropském trhu, asistenci při mezinárodním technologickém transferu, podporu při vyhledávání zahraničních obchodních kontaktů či projektových partnerů pro mezinárodní spolupráci ve výzkumu a vývoji.
- Enterprise Europe Network působí od r. 2008, v současnosti v 54 zemích světa.
- V České republice je síť zastoupena konsorciem 6 partnerů koordinovaném Technologickým centrem AV ČR a je financována Evropskou unií z rámcového programu EU COSME a HORIZONT 2020 a Ministerstvem průmyslu a obchodu ČR.

EEN v ČR



EEN ve světě – 54 zemí



Nemáme dostatek financí

- Nalezneme pro vás nejvhodnější fondy nebo granty, jak ze SF, tak i evropských programů
- Naše semináře, ale i individuální konzultace, pomohou k lepší orientaci a zbaví vás stresu, že vás to bude stát moc peněz už před tím, než se k nějakým dostanete
- Pomůžeme vám zadat požadavky do naší databáze POD a budeme pro vás hlídat další nabídky ze zahraničí

Chceme se rozvíjet a podnikat i mimo ČR

Pomůžeme vám:

- najít partnery pro společné podnikání, výzkum nebo vývoj,
- najít nové technologie,
- nabídnout vaše technologie v Evropě i mimo ni,
- informacemi o tom, jak začít podnikat v jednotlivých zemích,
- hlídat vypsání evropské tendry.

Chceme se rozvíjet a podnikat i mimo ČR

Naše nástroje:

- Databáze nabídek a poptávek POD – přístupná i ze stránek www.een.cz
- Osobní kontakty s kolegy z jiných EEN
- Matchmakingové akce
- Mise - cílené dle oborů

Mezinárodní projekty a spolupráce

- Máme přehled o nabízených programech a projektech, zejména evropských
- Vyhledáváme cíleně partnery pro některé typy projektů či spolupráci

Vysílání pracovníků do zahraničí

- Pokud se už chystáte realizovat spolupráci se zahraničním partnerem nebo máte pracovat pro zahraniční firmu, nebo např. i montovat své výrobky mimo ČR, pak se vás týká celá řada administrativních povinností – a to i v rámci EU!
- Musíte dobře znát i specifické podmínky BOZP v dané zemi

Volný pohyb služeb

Volný pohyb služeb je jednou ze základních svobod jednotného trhu.

Legislativa EU:

- Primární právo:
 - článek 56 a násl. Smlouvy o fungování Evropské unie.
- Sekundární právo:
 - Směrnice o službách 123/2006/ES.
 - Směrnice o vysílání pracovníků 96/47/ES.
 - Nová směrnice Evropského parlamentu a Rady o prosazování směrnice 2014/67/EU o vysílání pracovníků v rámci poskytování služeb..., vyšla v Úředním věstníku EU 28. 5. 2014, implementační lhůta do 18. června 2016.

Služby mají více než 70 % podíl na HDP v EU. Předpokládá se, že při další liberalizaci by mohlo dojít k nárůstu HDP v EU o 0,5 – 1,5 %.

Od přistoupení ČR a dalších zemí do EU v roce 2004 došlo ke značnému pokroku, některé problémy však zůstávají.

Praktické problémy (1.)

Stále existuje řada praktických problémů, některé příklady:

- Je problém zjistit, jaké jsou pracovní-právní podmínky v hostitelské zemi dle článku 3 směrnice 96/71/ES.
 - Toto by mělo být vyřešeno implementací směrnice 2014/67/EU, která ukládá členským státům povinnost dostatečně o těchto podmínkách informovat.
- Pokud jsou pracovní-právní podmínky stanoveny obecně závaznými kolektivními smlouvami, je problém se v nich orientovat, obvykle jsou pouze v národních jazycích.
 - Částečně by to měla řešit implementace směrnice 2014/67/EU.

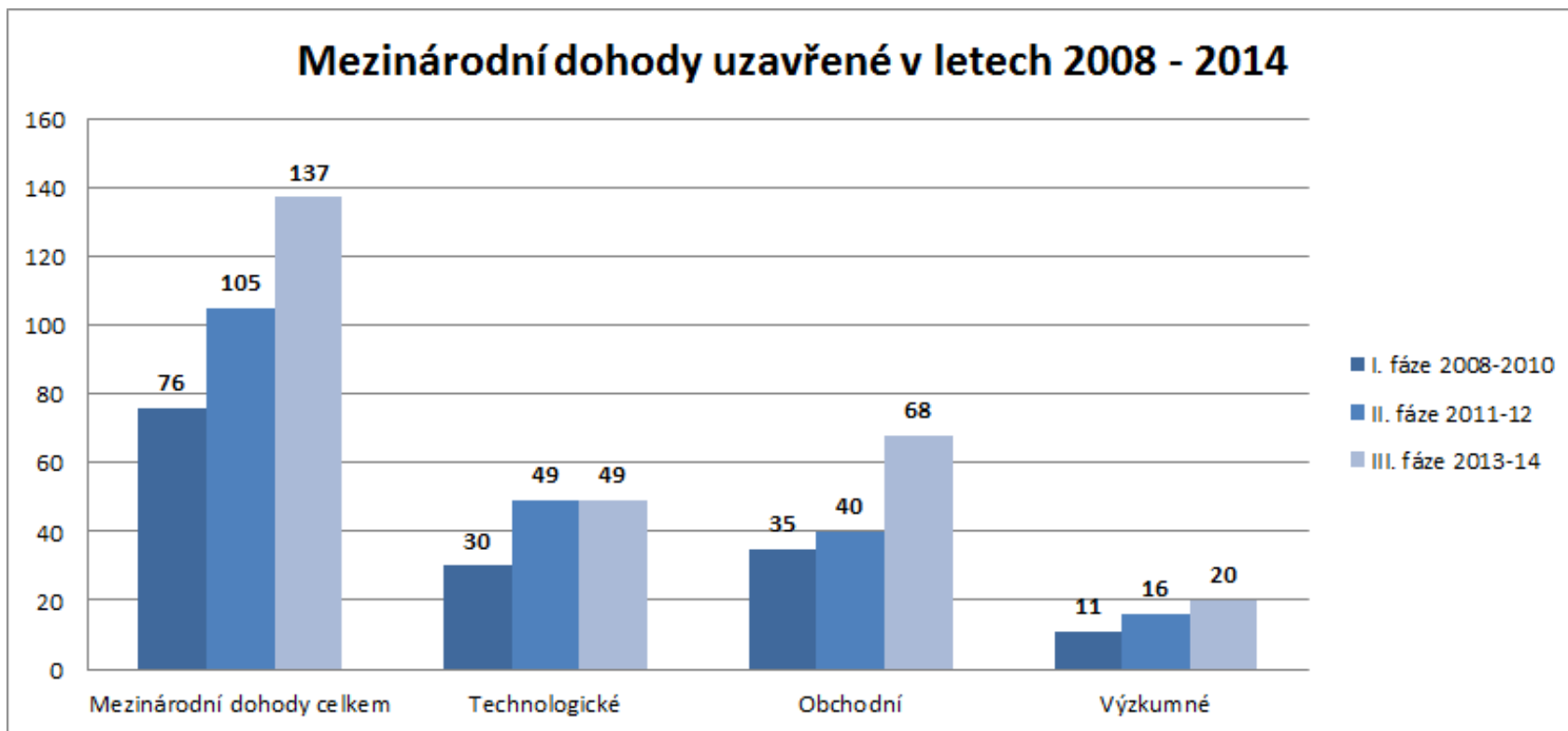
Praktické problémy (2.)

- Procedura ohlášení vyslaných zaměstnanců:
 - Dochází ke změnám, tam, kde nebyla tato procedura zavedena, nyní existuje.
 - V některých zemích vyžadují ohlášení zaměstnanců s předstihem, např. až na výjimky 1 týden předem.
 - V některých zemích se systém pro ohlášení zaměstnanců uplatňuje i na OSVČ. Belgie byla za tento postup odsouzena Soudním dvorem EU (C577-10) za to, že *...nesplnilo povinnosti, které pro něj vyplývají z článku 56 SFEU...* Po určitou dobu od této praxe Belgie ustoupila, pak změnila vnitrostátní právo a začala opět vyžadovat ohlášení i u OSVČ.

Praktické problémy (3.)

- Problematika kvalifikací:
 - Při přeshraničním poskytování služeb v aktivitách regulovaných v hostitelské členské zemi mohou (dle směrnice 2005/36/ES, článku 7) tyto členské vyžadovat předběžné ohlášení. Existuje sice databáze regulovaných profesí na serveru Europa, není však úplná.
 - Také náplň a název jednotlivých regulovaných aktivit se mohou lišit země od země.
 - Ohlášení kvalifikace by mělo být bezplatné, v některých zemích však platbu vyžadovali.
 - Některé země vyžadují provést ohlášení kvalifikace s časovým předstihem.
 - Některé země vyžadují originály nebo úředně ověřené kopie a úřední překlady, toto my mohly nahradit systémem IMI.

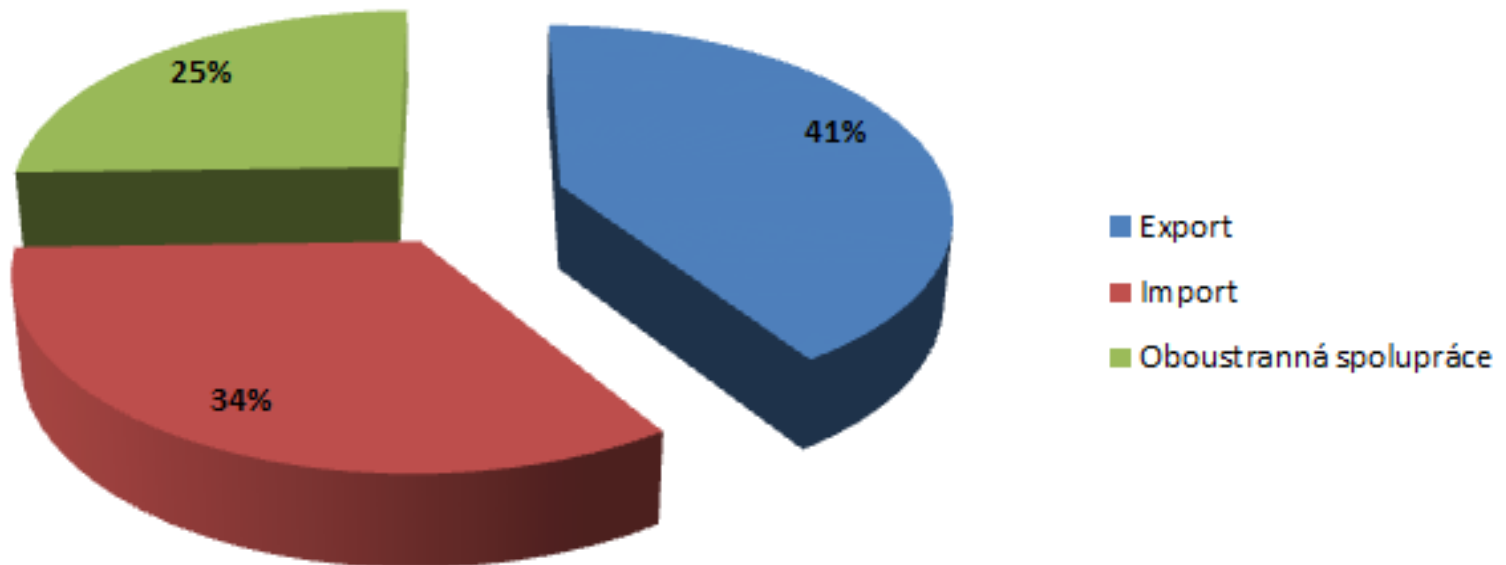
Najít partnery pro spolupráci



Výsledky sítě EEN za roky 2008-14

Najít partnery pro spolupráci

Mezinárodní dohody uzavřené v letech 2008 - 2014 Export, import a oboustranná spolupráce



Najít partnery pro spolupráci

WINNER

Category: New Markets

"Producing glass with class"

Rokos Design (UK)

Sklarna Novosad & syn Harrachov (CZ)





Podpora podniků na dosah ruky

Děkuji za pozornost

Enterprise Europe Network při Centru pro
regionální rozvoj ČR

www.crr.cz/een, www.een.cz

PhDr. Marie Pavlů, CSc.

pavlu@crr.cz, tel. +420 234 006 230