

Z P R A V O D A J

Vydává
Národní informační,
vzdělávací
a osvětové středisko
bezpečnosti práce
při Výzkumném ústavu
bezpečnosti práce, v.v.i.

www.suip.cz http://cz.osha.europa.eu www.vubp.cz www.bozpinfo.cz číslo 3/2008

Výchova a vzdělávání v prevenci rizik, úrazů a negativních projevů chování dětí a mládeže na školách



V rámci projektu Mediální a osvětové nástroje kultivace lidských zdrojů pořádal Výzkumný ústav bezpečnosti práce, v. v. i., konferenci na téma „Prevence rizik, úrazů a negativních projevů chování dětí a mládeže“, která se konala 11. června 2008 na Novotného lávce v Praze. Konference byla určena pro lektory, učitele, metodické a řídicí pracovníky, pracovníky veřejné správy a vzdělávací instituce.

V úvodu se slova ujal státní tajemník a náměstek ministra práce a sociálních věcí ČR, JUDr. Petr Šimerka. Zdůraznil, jak je důležité motivovat děti a mladé lidi, aby si sami chránili zdraví. Úrazy mají u nás každoročně na svědomí 300 dětských životů, což představuje deset plných školních tříd. Výchova k bezpečné práci by měla začít přiměřeným způsobem již v mateřské škole. Na základních a středních školách by výchova k BOZP měla být samozřejmostí.

Doprovodným programem konference byla čtvrtá výstava dětí a mládeže na téma BOZP s názvem „Tak to vidíme my“, která zaujala celou řadu účastníků a současně jim poskytla náměty pro jejich další činnost.

Cílem konference na téma „Prevence rizik, úrazů a negativních projevů chování dětí a mládeže“ bylo zvýšení povědomí široké veřejnosti o potřebě prevence BOZP mezi dětmi a mládeží a pro vlastní preventivní činnost nabídnout znalosti z praxe jako zdroj informací.

Zájemce o další informace odkazujeme
na adresu

<http://skoly.vubp.cz>

Neplatné rozvázání pracovního poměru (zkušenosti z řešení podnětů a poradenství na OIP)

Velmi častým předmětem podaných podnětů a dotazů v poradenské činnosti je požadavek zaměstnanců na určení platnosti či neplatnosti skončení pracovního poměru ze strany zaměstnavatele. Zaměstnanci dostatečně neznají kompetence inspektorátů práce, snaží se podat stížnost a vymáhat nápravu na inspektorátech práce či úřadech práce. Skutečnost však je taková, že inspektoráty nerozhodují o platnosti skončení pracovního poměru, toto rozhodování je pouze a plně v kompetenci soudů.

Inspektorát, pokud se na něj obrátí zaměstnanec s žádostí o prošetření platnosti či neplatnosti skončení pracovního poměru, provede kontrolu, a pokud shledá porušení předpisů zaměstnavatelem, je oprávněn vydat opatření k odstranění zjištěných nedostatků, a pokud nejsou tyto odstraněny v daném termínu, může ukládat sankce.

Stává se ovšem velmi často, že zaměstnanec napíše zaměstnavateli, že „dává výpověď dohodou“, přestane chodit do zaměstnání a považuje pracovní poměr za skončený. Zapomíná, že zákoník práce platí i pro zaměstnance. Mnoho stěžovatelů se dozvídá až následně, že způsob, kterým skončení pracovního poměru učinili, zákoník práce neumožňuje, a zaměstnavatel tedy nemá povinnost uznat jejich návrh skončení pracovního poměru dohodou. Nemá ani povinnost vydat potvrzení o zaměstnání, jelikož očekává, že zaměstnanec bude ještě po výpovědní dobu plnit své úkoly.

Jestliže výpověď podal zaměstnavatel a zaměstnanec se domnívá, že rozvázání pracovního poměru je neplatné, musí zaměstnavateli písemně bez zbytečného

odkladu oznámit, že s výpovědí nesouhlasí, že ji považuje za neplatnou, popřípadě že trvá na přidělování práce podle platné pracovní smlouvy. Podání žaloby na neplatnost rozvázání pracovního poměru totiž samo o sobě není výše uvedeným písemným oznámením o tom, že zaměstnanec trvá na přidělování práce.

Jako další poznatek plynoucí z řešení podnětů vyvstává skutečnost, že zaměstnavatelé často považují okamžité zrušení pracovního poměru ze strany zaměstnance z důvodu nevyplacení mzdy za neplatné, odmítají vyplatit těmto zaměstnancům odstupné, na které mají zaměstnanci ze zákona nárok, a odmítají jim vydat potvrzení o zaměstnání. Také zaměstnavatelé si musí uvědomit, že neplatnost rozvázání pracovního poměru určují pouze soudy, a to na základě podané žaloby. Do doby rozhodnutí soudu se považuje pracovní poměr za skončený dle § 56 písm. b) zákoníku práce a zaměstnavatelé tudíž mají povinnost vydat zaměstnanci potvrzení o zaměstnání a vyplatit odstupné dle § 67 odst. 1 zákoníku práce.



JUDr. Ing. Josef Čechman,
vedoucí odboru inspekce III
Oblastní inspektorát práce pro
Jihomoravský kraj a Zlínský kraj
se sídlem v Brně

Vývoj pracovní úrazovosti v ČR v roce 2007

V roce 2007 došlo k výraznému poklesu počtu i četnosti pracovních úrazů s pracovní neschopností. Rovněž poklesl počet pracovních úrazů bez pracovní neschopnosti. Pracovní úrazovost se v České republice v roce 2007 opět vyznačovala rozdílným vývojem celkové pracovní úrazovosti a smrtelné pracovní úrazovosti. Zatímco hodnoty absolutních a většina relativních ukazatelů celkové pracovní úrazovosti klesly, hodnoty ukazatelů smrtelné pracovní úrazovosti se oproti roku 2006 významně zvýšily. V roce 2007 bylo statisticky vykázáno 188 smrtelných pracovních úrazů, což je o 36 případů více než v roce 2006. Četnost smrtelných pracovních úrazů na 10 000 pojištěnců se meziročně zvýšila o 20,6 %.

Positivní vývoj smrtelné pracovní úrazovosti z let 2005 a 2006 zaznamenal v roce 2007 obrát. Nepříznivý vývoj byl zaznamenán zejména ve zpracovatelském průmyslu a v zemědělství, myslivosti, lesnictví, dále pak i ve stavebnictví a dopravě, skladování, spojích. V odvětví těžba nerostných surovin nedošlo k žádné vážné důlní nehodě. Počet smrtelných pracovních úrazů výrazně stoupl zejména v těchto skupinách zdrojů úrazu: „zdvihadla a dopravníky“, „stroje“ a „elektřina“. Naopak veliký pokles byl zaznamenán ve skupině „materiál, břemena a předměty“ (kontakt s osobou při manipulaci a pády na osobu).

Absolutní počet pracovních úrazů s následnou pracovní neschopností klesl proti roku 2006 o 6,2 %. Počet pojištěnců naopak vzrostl meziročně o 2,2 % (cca o 100 tisíc). To se promítlo do četnosti těchto pracovních úrazů, pokles byl zaznamenán výrazný (o 8,2 %), a to největší za posledních 10 let. Snížil se počet kalendářních dnů

pracovní neschopnosti pro pracovní úrazy, a tím i průměrný denní stav pracovních neschopných (o 4,4 %). Díky tomu i průměrné procento pracovní neschopnosti pokleslo významně (o 6,1 %). I zde šlo o největší pokles za posledních 10 let.

Jediný relativní ukazatel, který dlouhodobě vykazuje trend pozvolného růstu, je průměrná doba trvání jednoho případu. V roce 2007 to bylo již 46,6 kalendářních dnů na jeden případ. Jelikož počet pracovních úrazů s pracovní neschopností klesl meziročně dynamičtěji než počet dnů této pracovní neschopnosti, došlo k nárůstu tohoto ukazatele o 1,9 %.

Do vývoje vykazované pracovní úrazovosti se tedy i v roce 2007 promítly trendy hospodářského oživení, pokračující technický vývoj a kontrolní činnost inspekce práce. Nejčastějším zdrojem pracovních úrazů s pracovní neschopností delší než 3 dny byla v roce 2007 skupina „materiál, břemena a předměty“ (40 %). U smrtelných pracovních úrazů to byly motorové silniční dopravní prostředky (29 %).

Nejčastější příčinou pracovních úrazů s pracovní neschopností delší než 3 dny bylo v roce 2007 „špatně nebo nedostatečně odhadnuté riziko“ (81 %). U smrtelných pracovních úrazů bylo nejčastější příčinou nesprávné a nebezpečné jednání zraněného zaměstnance (65 případů), a to především vstup do nebezpečných prostorů a zdržování se v nich (27 případů). Zranění zaměstnanci se také podíleli největší měrou na nedodržování právních a ostatních předpisů BOZP (74 případů).

Celkově 74 942 pracovních úrazů bylo spojeno s následnou pracovní neschopností delší než 3 dny. Bez následné

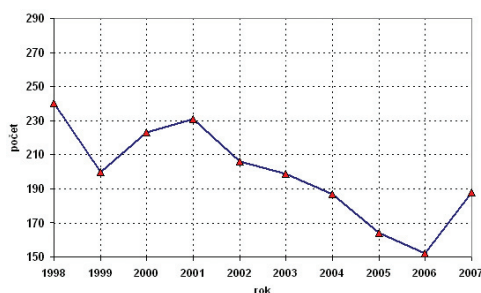
pracovní neschopnosti bylo vykázáno celkem 28 806 pracovních úrazů. Pokud se týče relativních ukazatelů pracovní úrazovosti, došlo v roce 2007 pouze k velkému poklesu četnosti pracovních úrazů s pracovní neschopností na 100 pojištěnců z hodnoty 1,83 na hodnotu 1,68. V roce 2007 vzrostla proti roku 2006 průměrná délka trvání případu pracovní neschopnosti pro pracovní úraz z 45,8 na 46,6 kalendářních dnů. Průměrné procento pracovní neschopnosti pro pracovní úraz proti roku 2006 významně kleslo z hodnoty 0,229 % na hodnotu 0,215 %. V důsledku pracovní neschopnosti pro pracovní úraz bylo denně v práci nepřítomno v průměru 9 865 osob, o 454 osob méně než v roce 2006.

Obdobný trend nárůstu průměrné doby trvání pracovní neschopnosti provází v České republice i vývoj pracovní neschopnosti v důsledku nemocí a mimopracovních úrazů. Zatímco počet nových případů pracovní neschopnosti v důsledku úrazů a nemocí od roku 1996 postupně klesl o 31 %, průměrná doba pracovní neschopnosti vzrostla ve všech oblastech souhrnně o 8,8 dne na hodnotu 34,6 dne. Pracovní úrazy přitom znamenaly v posledních deseti letech nárůst tohoto ukazatele o 8,4 dne na průměrnou hodnotu 46,6 dne. Příčinou tohoto obecného trendu nebyl vzrůst pracovních rizik nebo zhoršování zdravotního stavu obyvatelstva, ale především organizace zdravotní péče a dostatečně nemotivující nemocenské pojištění.

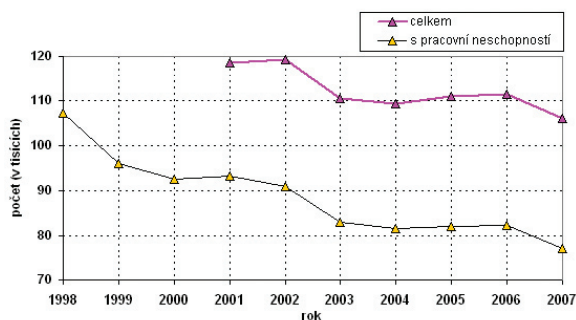
Ing. Petr Mrkvička

Výzkumný ústav bezpečnosti práce, v. v. i.

Graf - Smrtelné pracovní úrazy, Česká republika



Graf - Pracovní úrazy, Česká republika



Problematika bezpečnosti a ochrany zdraví při práci v lesnictví

Vstup České republiky do EU znamená celou řadu změn v životě společnosti, včetně legislativy týkající se oblasti BOZP. Postupně byl dokončen proces harmonizace předpisů a veřejnost je postavena před skutečností tyto změny vnímat. Nové předpisy jsou zpravidla obecnější a dávají prostor pro určitou flexibilitu.

Aplikace nových předpisů však na druhé straně přináší v řadě případů určité vakuum pro nastavení pravidel na určité úkony při těžebních pracích a dalších navazujících činnostech v lesnictví. Mimořádné nároky pak klade tato skutečnost na řízení práce při likvidaci různých kalamit a polomů, zejména pak v případech, kdy se práce provádí za účasti více samostatných podnikajících osob nebo v obtížném terénu.

Jako příklad určitých potíží při aplikaci platného právního předpisu může být dle mého názoru uveden bod 12 v části II. a bod 3 v části IV. přílohy k nařízení vlády č. 28/2002 Sb., kde je mimo jiné uvedeno, že při kácení stromů se v ohroženém prostoru nesmí nacházet fyzické osoby, které v tomto prostoru nekonají práci. Rovněž při spouštění výřezů ze svahu se v ohroženém prostoru nesmí nacházet, kromě zaměstnanců vykonávajících zde práci, jiné fyzické osoby. Tzn., že se v uvedených ohrožených prostorech mohou fakticky nacházet jen osoby, které v nich práci konají.

Tento fakt přináší vysokou odpovědnost pověřené osoby za koordinaci a řízení jednotlivých úkonů těžebních prací. Vzhledem k uvedenému dílčímu nedostatku je nutné, aby osoba odpovědná za dodržování předpisů BOZP na svém stupni řízení a v rozsahu svých funkčních povinností byla odborně způsobilá vyhledat rizika v těžebních pracích, tyto analyzovat, přijmout opatření k jejich odstranění a informovat o nich příslušné zaměstnance ve smyslu zajištění bezpečnosti práce ve vazbě na ustanovení zákona č. 309/2006 Sb. Dále musí být schopna na základě vyhodnocení rizik zpracovat seznam potřebných osobních ochranných pracovních pomůcek a stanovit podle konkrétních podmínek technologické a pracovní postupy výroby.

Dle našich zkušeností je vhodné využívat Pravidla Ministerstva lesního a vodního a dřevařského průmyslu ČSR č.j. 336/OKOŘ/89, popř. některá ustanovení již sice zrušených, nicméně z pohledu praxe použitelných a velmi vhodných předpisů a vyhlášky ČÚBP č. 42/1985 Sb. Při zadávání práce pak je zaměstnavatel nebo zadavatel práce povinen zejména seznámit zaměstnance nebo zhotovitele s bezpečným postupem práce, se zvláštnostmi a riziky pracoviště, s traumatologickým plánem první pomoci vztahujícím se k pracovišti, se zákazem či podmínkami osamocené práce, přerušením práce atd.

Zkušenosti z výkonu kontrolní činnosti v rámci plzeňského oblastního inspektorátu práce pak ukazují na velmi pozitivní přístup lesnických subjektů k problematice BOZP. Tito zaměstnavatelé si tvoří vlastní vnitřní směrnice, které jsou z naší strany shledávány jako velmi přínosné. Např. LESY ČESKÉ REPUBLIKY, s. p., již koncem roku 2003 vydaly velmi zdařilou příručku s názvem „Pracovní postupy a zásady bezpečné práce při lesnických činnostech“. Pro Vojenské lesy a statky ČR, s. p., byla v téže roce zpracována „Směrnice k organizaci práce a pracovních postupů při práci v lese“. Tyto materiály lze plně doporučit.

Závěrem je nutno poděkovat všem zkušeným lesníkům, kteří nedovolí zhotovitelům práce, zvláště pak z řad dřevorubců – fyzických osob, aby porušovali při své práci předpisy BOZP, a tím chrání jejich zdraví a životy.

Ing. František Knoflíček, inspektor
Oblastní inspektorát práce
pro Plzeňský kraj a Karlovarský kraj
se sídlem v Plzni

Poznámka:

Tento příspěvek je pro Zpravodaj SÚIP zkrácen. Celý článek je k dispozici na www.suip.cz a www.bozpinfo.cz.

Úrazovost ve strojírenském a chemickém průmyslu

Po léta bylo známo, že v odborných odvětvích strojírenského a chemického průmyslu netkví hlavní příčina úrazů v rizicích vyplývajících z technologické specifikace. Příčinou úrazů zde však představovala především manipulace s materiálem.

Ve strojírenských a chemických provozech se podle mého názoru rizika přenášejí do oblasti odbornosti obsluh a jejich přípravy na povolání. Velká většina zaměstnanců zastává funkce různých „operátorů“ výroby bez dostatečných zkušeností, nemyslím znalostí. Jsou vyhledána rizika související s pracovními činnostmi ve firmě a vypracován jejich seznam, zaměstnanec je s nimi seznámen, případně jeho znalosti jsou ověřeny. Přesto zaměstnanecova nezkušenost v oboru může být příčinou vzniku nebezpečí potenciální škody a následně i úrazu.

Po události se vše jeví zdánlivě v pořádku

(ze strany zaměstnavatele). Avšak ačkoli zaměstnanec vše absolvoval, způsobil svou chybou závažnou škodu na majetku či zdraví sobě nebo zaměstnavateli, případně dalším zaměstnancům. Zbývá tedy vyhodnotit příčinu události jako špatně nebo nedostatečně odhadnuté riziko anebo používání nebezpečných postupů nebo způsobů práce včetně jednání bez oprávnění, proti zákazu, prodlévání v ohroženém prostoru. Jak jinak si vysvětlit např. výbuch elektrické pece, když mladík ani netušil, že ho vlhké železo může způsobit? Dostatečně si neuvědomil nesprávné použití technologického postupu o předehřevu materiálu či jeho obejití.

Vzhledem k nárůstu zaměstnanosti lze říci, že četnost úrazů se naopak mírně snižuje, a to se týká i těchto odvětví. Více než 30 % úrazů se stane zaměstnancům, kteří vykonávají konkrétní práci méně než jeden rok. Nejohroženější skupinou pracovníků jsou zaměstnanci ve věku 18 až 24 let. Patří sem zaměstnanci zaškolení, rekvalifikovaní apod. Tuto skutečnost jsem již rozebíral v článku „Pracovní úrazovost pracovníků do 30 let a při prvním nástupu do zaměstnání“ zveřejněném

ve Zpravodaji 1/2007.

Na druhém místě nechvalného žebříčku pracovní úrazovosti stojí naopak lidé ve věku 50 až 55 let. Tito již mají své návyky a pokud má dojít k jejich změně v jiném oboru, může se to stát zdrojem problémů. Školení, zácviky a rekvalifikace jsou zaměřeny na souhrn potřebných pracovních a technologických postupů, méně jsou naopak zaměřeny na školení bezpečnostních návyků, především u zaměstnanců rekvalifikovaných z jiných oborů, a na upozornění na přiměřeně předvídatelné nesprávné použití, které vychází z návodů na obsluhu, provoz a údržbu jednotlivých strojních či výrobních zařízení. Nejen u těchto zaměstnanců je pak velmi důležitá kontrola dodržování všech bezpečnostních předpisů a „návyků“.

Luďěk Zörner, inspektor
Oblastní inspektorát práce pro Ústecký kraj
a Liberecký kraj se sídlem v Ústí nad Labem

Poznámka:

Tento příspěvek je pro Zpravodaj SÚIP zkrácen. Celý článek je k dispozici na www.suip.cz a www.bozpinfo.cz.

Plošná kontrola – účinná forma kontroly

Základní a rozhodující pracovní metodou orgánů inspekce práce je kontrola. Jejím cílem je zajistit krom jiného také to, aby zaměstnavatelé vytvářeli podmínky a předpoklady pro snižování pracovní úrazovosti a nehodovosti.

Dlouhodobě k vysokému počtu úrazů, zejména závažných a smrtelných, dochází ve stavebnictví. Nejrizikovějšími činnostmi ve stavebnictví jsou práce ve výškách s následky pádů z výšky nebo do hloubky, propadnutí krytinou nebo sesutí z volného okraje střech apod. Další nebezpečí představují zemní práce, a to především práce v nezajištěných výkopech.

Stavebnictví zažívá po léta nebyvalý rozvoj. K zajištění velkého množství stavebních prací stavební firmy potřebují dostatečný počet pracovníků. Kdo udrží lopatu a uveze kolečko, je vítán. Tomu pak odpovídá i žalostná úroveň BOZP na staveništích. Předpisy se porušují na pracovištích dnes a denně, na

staveništích, kde dochází ke každodenním změnám, obzvláště.

Oblastní inspektorát práce pro Královéhradecký kraj a Pardubický kraj (dále jen OIP) standardně uplatňuje svůj zákonný vliv na stavbách a staveništích v rámci každoročního úkolu zaměřeného na oblast stavebnictví. Kromě toho již několik let také využívá tzv. plošnou kontrolu. Jedná se o účinnou formu kontroly, kdy inspektor – specialista v oboru stavebnictví – projíždí po trase v regionu a vyhledává stavební akce. Zaměřuje se také na plnění povinností zadavatele stavby vyplývajících z příslušných ustanovení zákona č. 309/2006 Sb.

V souladu s právy a povinnostmi inspektora vstoupí na staveniště a oznámí provedení kontroly. Stavebník, resp. zhotovitel, je nemile překvapen, avšak inspektor shledá nefalšovaný obraz provádění stavebních činností. Často zjistí i hrubé porušování bezpečnostních předpisů, např. nezajištěné velké otvory v podlahách staveb s možností

pádu osob do hloubky několika metrů, nezajištěné pracovníky na střechách vícepodlažních budov apod. V případě takovýchto zjištění inspektor koná nekompromisně, na místě i zakáže vykonávat práci a kontrolované osobě je zcela oprávněně uložena vysoká pokuta. Zkušenosti z plošných kontrol ukazují, že mezi stavebními firmami se rychle šíří informace o tomto legitimním postupu OIP. Plošná kontrola je vysoce účinný způsob dosahování nápravy. OIP bude v plošných kontrolách pokračovat i nadále.

Bc. Ladislav Hemerka,
vedoucí odboru inspekce II
Oblastní inspektorát práce pro
Královéhradecký kraj a Pardubický kraj
se sídlem v Hradci Králové

Poznámka:
Tento příspěvek je pro Zpravodaj SÚIP
zkrácen. Celý článek je k dispozici na
www.suip.cz a www.bozpinfo.cz.

Evropská kampaň BOZP o hodnocení rizik Zdravé pracoviště DOBŘE PRO VÁS – DOBRÉ PRO PODNIKÁNÍ



U příležitosti Evropské kampaně bezpečnosti a ochrany zdraví při práci o hodnocení rizik nabízíme informační, osvětové a propagační materiály. Veškeré materiály pro kampaň se vyhotovují ve 22 jazycích EU a jsou k dispozici zdarma ke stažení na internetových stránkách kampaně:

<http://osha.europa.eu/cs/campaigns/hw2008>.

Tyto materiály zahrnují např.:

- plakáty a letáky,
- informační listy (FAKTA),
- prezentace v programu PowerPoint,
- případové studie správné praxe,
- kvízy o bezpečnosti a ochraně zdraví při práci,
- animace s populární kreslenou postavou Napo.

Distribuci vybraných materiálů v současné době zajišťuje Státní úřad inspekce práce, oblastní inspektoráty práce, Výzkumný ústav bezpečnosti práce, v. v. i., Státní zdravotní ústav, Českomoravská konfederace odborových svazů.

Další informace o kampani jsou k dispozici na internetové stránce českého Focal Pointu

http://cz.osha.europa.eu/good_practice.

S podporou



Evropská agentura pro
bezpečnost a ochranu
zdraví při práci