

## REGIONÁLNÍ ROZDÍLY V KVALITĚ PRACOVNÍHO ŽIVOTA V ČESKÉ REPUBLICCE



Tento článek analyzuje regionální rozdíly ve vnímané kvalitě pracovního života – měřené pomocí indexu subjektivní kvality pracovního života – v České republice a usazuje je do kontextu dalších makroekonomických proměnných.

### ÚVOD: Jak se měří kvalita pracovního života

Kvalita pracovního života je důležitým aspektem celkové životní pohody, determinantem fyzického i psychického zdraví jednotlivců a hraje klíčovou roli v udávání tempa růstu produktivity a ekonomiky jako celku. Probíhající automatizace výroby, digitalizace a všeobecný

přesun od manuálně intenzivní práce k intelektuálně intenzivní práci, vyšší flexibilita, rozšiřující se Always On kultura<sup>1</sup> a v neposlední řadě i nedávná pandemie covid-19 jsou ale pro dobrou kvalitu pracovního života reálnými hrozbami, které mohou v dlouhodobém hledisku

Martin Štěpánek

*Kvalita pracovního života je asociována s širší ekonomickou situací v daném regionu, charakterizovanou např. pomocí míry nezaměstnanosti a průměrné mzdy.*

<sup>1</sup> Práce kdykoli a odkudkoli pomocí moderních mobilních zařízení, často negativně spojená s nemožností oddělit osobní a pracovní život.

*Variabilita  
hodnocení kvality  
pracovního  
života na krajské  
úrovni je nižší  
než variabilita  
indikátorů  
ekonomického  
vývoje.*

citelně narušit chod české ekonomiky. Je proto důležité kvalitu pracovního života průběžně měřit a analyzovat faktory, které ji ovlivňují.

V kontextu České republiky je kvalita pracovního života dlouhodobě měřena pomocí indikátoru subjektivní kvality života pracovního života<sup>2</sup> v rámci reprezentativních dotazníkových šetřeních, spravovaných Výzkumným ústavem bezpečnosti práce, v. v. i., ve spolupráci se Sociologickým ústavem Akademie věd České republiky. Souhrnné výsledky jsou prezentovány na stránkách [www.pracovnipohoda.cz](http://www.pracovnipohoda.cz), kde se zájemci mohou dočíst více o metodice měření

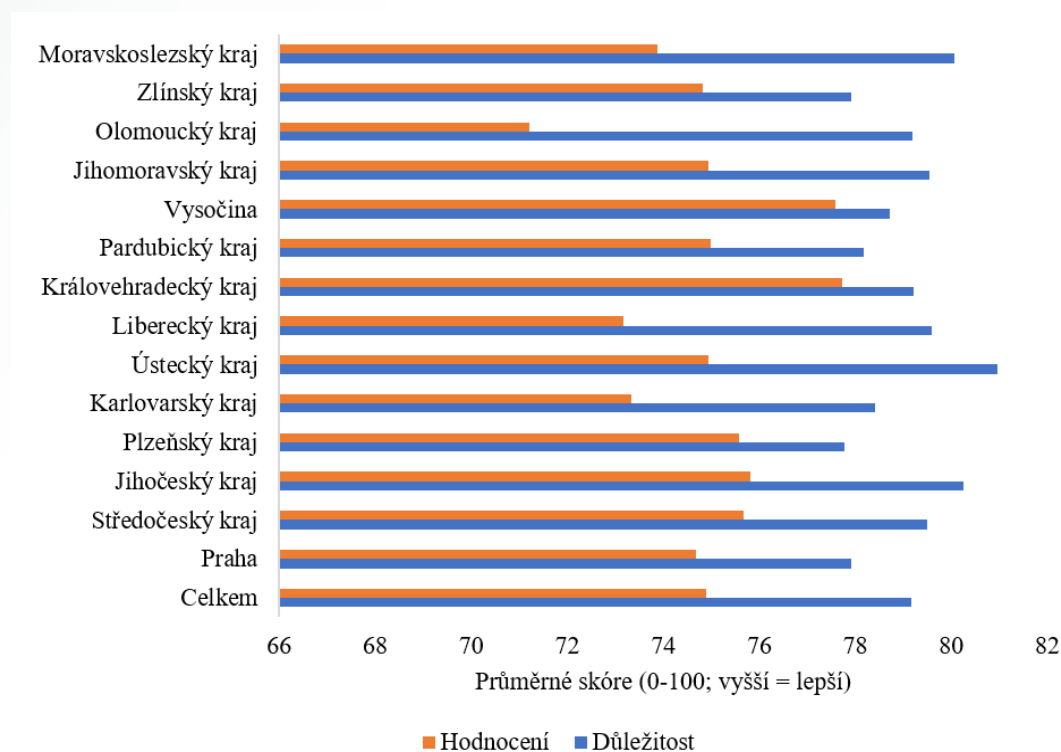
a porovnat svou vlastní kvalitu pracovního života s reprezentativními průměry pomocí krátkého interaktivního dotazníku.

V listopadu 2021 proběhla další vlna sběru dat reprezentativních ekonomicky aktivních obyvatel ČR starších 18 let. Na základě 2 026 vyplněných dotazníků je možné porovnat důležitost a hodnocení aspektů kvality pracovního života napříč jednotlivými kraji a posoudit, do jaké míry jsou výsledné hodnoty závislé na širší makroekonomické situaci v daném kraji. Celý recenzovaný článek je k dispozici v časopisu **JOSRA**.

## HLAVNÍ POZNATKY z výzkumu

Analýza dat ukazuje, že ačkoli existují rozdíly v mezikrajském porovnání, jejich variabilita je relativně nízká (viz graf): rozdíl mezi krajem s nejvyšším a nejnižším hodnocením je méně než 10 % průměrné hodnoty indexu. Zároveň jsou zachovány výrazné rozdíly mezi vnímáním důležitosti aspektů pracovního života a hodnocením jejich kvality.

Detailnější analýza ukazuje, že hodnocení jednotlivých aspektů pracovního života v krajích (např. finanční ohodnocení, vztahy na pracovišti) jsou konzistentní s celokrajským průměrem (viz recenzovaný **článek v časopisu JOSRA**). Pracující v Olomouckém kraji pocítovali v roce 2021 v průměru nejnižší kvalitu pracovního života; nejvyšší hodnoty byly dosaženy v Královéhradeckém kraji a na Vysočině.



<sup>2</sup> Viz VINOPAL J. (2011). Indikátor subjektivní kvality pracovního života. *Sociologický časopis/Czech Sociological Review*, 47(05), 937-965.

Tabulka pak ukazuje korelační koeficienty mezi celkovým skóre důležitosti a hodnocení kvality pracovního života na krajské úrovni, jejími vybranými doménami (odměňování a jistota) a vybranými makroekonomickými ukazateli na krajské úrovni (míra nezaměstnanosti, průměrná mzda, míra investic).

Důležitost faktorů pracovního života je pozitivně korelovaná s mírou nezaměstnanosti ( $r = 0.39$ ) a negativně korelovaná s průměrnou mzdou ( $r = -0.32$ ). Hodnocení odměňování a jistoty v tomto ohledu vykazují ještě výraznější asociaci ( $r = 0.64$ , respektivně  $r = -0.62$ ). To ukazuje, že lidé berou širší ekonomickou situaci v potaz, když se zamýšlí, které faktory pracovního života jsou

pro ně důležité. Horší ekonomická situace je asociovaná s vyšší důležitostí faktorů pracovního života.

I hodnocení kvality pracovního života je korelované s makroekonomickými proměnnými, nicméně v menší míře a v opačném směru. Horší ekonomické podmínky jsou spojeny s nižším hodnocením kvality pracovního života.

	1	2	3	4	5	6	7	8	9
1 Důležitost (celkem)	1								
2 Hodnocení (celkem)	-0.05	1							
3 Důležitost (odměňování)	0.78	-0.11	1						
4 Důležitost (jistota)	0.71	0.19	0.66	1					
5 Hodnocení (odměňování)	-0.07	0.89	0.06	0.3	1				
6 Hodnocení (jistota)	0.08	0.86	0.1	0.38	0.88	1			
7 Míra nezaměstnanosti	<b>0.39</b>	<b>-0.24</b>	<b>0.64</b>	<b>0.48</b>	0.05	0.22	1		
8 Průměrná mzda	<b>-0.32</b>	<b>0.17</b>	<b>-0.62</b>	<b>-0.49</b>	-0.15	0.02	-0.45	1	
9 Míra investic	-0.01	<b>-0.14</b>	-0.31	-0.26	-0.24	-0.22	-0.33	0.47	1

Tyto poznatky poukazují na to, že kvalita pracovního života může být zvýšena nejen skrze aktivitu pracujících (např. díky rozšíření kvalifikací) a intervence na úrovni podniku/organizace (např. pomocí školení, firemních benefitů a udržování dobré firemní kultury), ale zároveň i skrze podporu ekonomiky jako celku. Opatření pro zvýšení kvality pracovního života pak mohou mít krátkodobý i dlouhodobý pozitivní vliv na zdraví jednotlivců, produktivitu firem a výkon ekonomiky.

*Pracující v Olomouckém kraji vykázali v roce 2021 v průměru nejnižší hodnocení kvality pracovního života. Nejvyšší hodnoty byly dosaženy v Králověhradeckém kraji a na Vysočině.*

## Dosažený VÝSLEDEK

### Policy Brief 6/2022

Tento výsledek byl finančně podpořen z institucionální podpory na dlouhodobý koncepční rozvoj výzkumné organizace na léta 2018–2022 a je součástí výzkumného úkolu **05-S4--2022-VÚBP Kvalita pracovního života 2022**, řešeného Výzkumným ústavem bezpečnosti práce, v. v. i., v roce 2022.



Toto dílo podléhá licenci Creative Commons [Uved'te původ – zachovejte licenci] 4.0 Mezinárodní veřejná licence.

Autor:

Mgr. Ing. Martin Štěpánek, M.A. Ph.D. – Výzkumný ústav bezpečnosti práce, v. v. i.

© Výzkumný ústav bezpečnosti práce, v. v. i., 2022

### Zdroje:

VINOPAL J. (2011). Indikátor subjektivní kvality pracovního života. *Sociologický časopis / Czech Sociological Review*, 47(05), 937-965.

Výzkumný ústav bezpečnosti práce, v. v. i.  
Jeruzalémská 1283/9  
110 00 Praha 1 – Nové Město

tel: +420 221 015 844  
vubp@vubp.cz  
datová schránka: yi6jvet  
www.vubp.cz

© Výzkumný ústav bezpečnosti práce, v. v. i.  
Praha, 2022

Policy Brief VÚBP, v. v. i.  
ISSN 2695-1606